

ภาคผนวก ง

ผลการปฏิบัติตามเงื่อนไขแนบท้ายฯ และเอกสารประกอบผลการปฏิบัติตามเงื่อนไขแนบท้ายหนังสือรับรองการตรวจสภาพท่าเทียบเรือ

ภาคผนวก ง-1

ผลการปฏิบัติตามเงื่อนไขแนบท้ายหนังสือรับรอง
การตรวจสภาพท่าเทียบเรือ
ระหว่างเดือนมกราคม-มิถุนายน พ.ศ. 2565



ผลการปฏิบัติตามเงื่อนไขด้านสิ่งแวดล้อมแนบท้ายใบอนุญาต ที่ คค 0314/สข.309

โครงการทำแทียบเรือและคลังน้ำมันเชลล์บ้านดอน ของบริษัท เชลล์ แห่งประเทศไทย จำกัด ได้ปฏิบัติตามเงื่อนไขแนบท้ายการต่อใบอนุญาตให้ใช้ทำแทียบเรือ ระหว่างเดือนมกราคม-มิถุนายน พ.ศ. 2565 จึงได้ปฏิบัติตามปฏิบัติตามเงื่อนไขด้านสิ่งแวดล้อมแนบท้ายใบอนุญาต ที่ คค 0314/สข.309 ลงวันที่ 23 มิถุนายน พ.ศ. 2564 ซึ่งสำนักงานเจ้าท่าภูมิภาคที่ 4 ได้ตรวจสอบทำแทียบเรือ พบว่า ทำแทียบเรือมีสภาพมั่นคงแข็งแรง ปลอดภัยและเหมาะสมในการใช้ โดยต้องปฏิบัติตามเงื่อนไขแนบท้ายหนังสือรับรองฉบับ ปี พ.ศ. 2564 (ภาคผนวก ข-1) อย่างเคร่งครัด

ทั้งนี้ บริษัท เอแอลเอส แลบบอราทอรี กรุ๊ป (ประเทศไทย) จำกัด ได้ทำการติดตามตรวจสอบผลการปฏิบัติตามเงื่อนไขแนบท้ายหนังสือรับรอง ระหว่างเดือนมกราคม-มิถุนายน พ.ศ. 2565 ซึ่งมีรายละเอียดผลการดำเนินการตามเงื่อนไขแนบท้ายหนังสือรับรองแสดงดังตารางที่ 1



ตารางที่ 1 ผลการปฏิบัติตามเงื่อนไขด้านสิ่งแวดล้อมแนบท้ายใบอนุญาต ที่ คค 0314/สข.309 โครงการทำเทียบเรือและคลังน้ำมันเซลล์บ้านดอน
ของบริษัท เซลล์ แห่งประเทศไทย จำกัด (ระยะดำเนินการ) ระหว่างเดือนมกราคม-มิถุนายน พ.ศ. 2565

ผลกระทบสิ่งแวดล้อม	มาตรการป้องกันและแก้ไข ผลกระทบสิ่งแวดล้อม	ผลการปฏิบัติตามมาตรการ	ปัญหาอุปสรรค ข้อเสนอแนะ/ แนวทางแก้ไข	เอกสารประกอบผล การปฏิบัติตามมาตรการ
1. ด้านการจัดการขยะ	- ห้ามทิ้ง หรือกระทำการใดๆ ให้กรวด ทรายน ดินโคลน น้ำอับเฉา ขยะของเสีย เศษสินค้า วัสดุ ขยะสิ่งปฏิกูล น้ำเสีย น้ำมันปนเปื้อน น้ำมันทองเรือ หรือเคมีภัณฑ์ หรือสิ่งใดๆ อันอาจเป็นเหตุให้เกิดมลพิษต่อสิ่งมีชีวิตหรืออันตรายต่างๆ ลงสู่แหล่งน้ำโดยเด็ดขาด	- โครงการได้ออกคำสั่งและติดประกาศ ห้ามทิ้งขยะสิ่งปฏิกูล รวมทั้งน้ำมันและเศษน้ำมันจากเรือและเครื่องจักรกลลงสู่คลองท่าทองโดยเด็ดขาดด้วย ทั้งนี้สำหรับการจัดการขยะของโครงการส่วนใหญ่เป็นขยะทั่วไป ซึ่งโครงการจะรวบรวมและส่งไปให้เทศบาลนครสุราษฎร์ธานีนำไปกำจัด สัปดาห์ละ 3 ครั้ง ในส่วนเศษน้ำมันเสีย (Sludge) และเศษผ้าเปื้อนน้ำมันทางโครงการจะทำการรวบรวมและนำส่งให้บริษัทที่ได้รับอนุญาตอย่างถูกต้องตามกฎหมายนำไปกำจัด ซึ่งปัจจุบันในช่วงเดือนมกราคม-มิถุนายน พ.ศ. 2565 พบว่า ได้มีการส่งเศษน้ำมันเสีย (Sludge) และเศษผ้าเปื้อนน้ำมันให้บริษัทที่ได้รับอนุญาตอย่างถูกต้องตามกฎหมายนำไปกำจัดแล้ว	- ไม่พบปัญหาในการดำเนินงาน	- ภาคผนวก ง-2 แนวทางการปฏิบัติด้านขยะของโครงการ - ภาคผนวก ง-3 สำเนาใบเสร็จค่าขยะมูลฝอยและสำเนาเอกสารใบกำกับการขนส่งของเสียไปกำจัดกับหน่วยงานที่ได้รับอนุญาต - ภาพที่ 1 ป้ายจุดรวบรวมขยะ - ภาพที่ 2 บริเวณถังจัดเก็บขยะแยกประเภท - ภาพที่ 3 บริเวณพื้นที่จัดเก็บสารเคมี
	- ต้องทำความสะอาดท่าเทียบเรือทุกครั้งหลังจากการขนถ่ายสินค้า และจัดภาชนะรองรับขยะมูลฝอยให้เพียงพอกับการใช้งาน จัดวางในที่ที่สามารถใช้สอยได้สะดวกและนำไปขจัดอย่างเหมาะสมพร้อมจัดทำป้ายประชาสัมพันธ์เรื่องการรักษาความสะอาดแก่ผู้ใช้บริการท่าเรือ	- โครงการจัดให้มีทำความสะอาดท่าเทียบเรือทุกครั้งหลังจากการขนถ่ายสินค้า ซึ่งมีการจัดทำป้ายประชาสัมพันธ์ เรื่อง การรักษาความสะอาดให้แก่ผู้ใช้บริการท่าเทียบเรือให้ทราบ และได้จัดเตรียมภาชนะรองรับขยะมูลฝอยให้เพียงพอกับการใช้งาน	- ไม่พบปัญหาในการดำเนินงาน	- ภาพที่ 2 บริเวณจัดเก็บขยะแยกประเภท - ภาพที่ 4 พนักงานทำความสะอาดท่าเทียบเรือ



ตารางที่ 1 (ต่อ) ผลการปฏิบัติตามเงื่อนไขด้านสิ่งแวดล้อมแนบท้ายใบอนุญาต ที่ คค 0314/สข.309 โครงการทำเทียบเรือและคลังน้ำมันเชลล์บ้านดอน
ของบริษัท เชลล์ แห่งประเทศไทย จำกัด (ระยะดำเนินการ) ระหว่างเดือนมกราคม-มิถุนายน พ.ศ. 2565

ผลกระทบสิ่งแวดล้อม	มาตรการป้องกันและแก้ไข ผลกระทบสิ่งแวดล้อม	ผลการปฏิบัติตามมาตรการ	ปัญหาอุปสรรค ข้อเสนอแนะ/ แนวทางแก้ไข	เอกสารประกอบผล การปฏิบัติตามมาตรการ
1. ด้านการจัดการขยะ (ต่อ)	- ต้องจัดให้มีเครื่องมืออุปกรณ์ที่จำเป็นสำหรับการป้องกัน และขจัดคราบน้ำมัน คือ พุน้ำดับน้ำมัน (Boom) เครื่องมือเก็บคราบน้ำมัน (Skimmer) สารเคมีขจัดคราบน้ำมัน (Dispersant) วัสดุดูดซับคราบน้ำมัน และอุปกรณ์อื่นๆ ตามแผนขจัดคราบน้ำมัน ให้มีจำนวนเพียงพอสำหรับการใช้งาน	- โครงการจัดให้มีเครื่องมืออุปกรณ์ที่จำเป็นสำหรับการป้องกันและขจัดคราบน้ำมัน ได้แก่ พุน้ำดับน้ำมัน (Boom) เครื่องมือเก็บคราบน้ำมัน (Skimmer) สารเคมีขจัดคราบน้ำมัน (Dispersant) และวัสดุดูดซับคราบน้ำมัน บริเวณหน้าท่าให้มีจำนวนเพียงพอสำหรับการใช้งาน	- ไม่พบปัญหาในการดำเนินงาน	- ภาพที่ 5 เครื่องมือและอุปกรณ์สำหรับการป้องกันและขจัดคราบน้ำมัน
	- ต้องจัดเตรียมความพร้อมของบุคลากรและอุปกรณ์ดับเพลิงต่างๆ กรณีเกิดอัคคีภัยครอบคลุมพื้นที่ท่าเทียบเรือและบริเวณใกล้เคียง	- โครงการจัดให้มีบุคลากรและอุปกรณ์ดับเพลิงต่างๆ ให้มีความพร้อมในการใช้งาน และยังมีการฝึกซ้อมแผนปฏิบัติการฉุกเฉินเป็นประจำทุกปี สำหรับปี พ.ศ. 2565 มีแผนในการฝึกซ้อมในระหว่างเดือนกรกฎาคม-ธันวาคม พ.ศ. 2565 โดยล่าสุดได้มีการฝึกซ้อมแผนดับเพลิง แผนอพยพหนีไฟ และการฝึกทบทวนการใช้อุปกรณ์ดับเพลิง เมื่อวันที่ 7 ตุลาคม พ.ศ. 2564	- ไม่พบปัญหาในการดำเนินงาน	- ภาคผนวก ข-5 แผนปฏิบัติการฉุกเฉินของโครงการ - ภาคผนวก ข-6 ผลการซ้อมแผนดับเพลิง ปี พ.ศ. 2564



ตารางที่ 1 (ต่อ) ผลการปฏิบัติตามเงื่อนไขด้านสิ่งแวดล้อมแนบท้ายใบอนุญาต ที่ คค 0314/สข.309 โครงการทำเทียบเรือและคลังน้ำมันเชลล์บ้านดอน
ของบริษัท เชลล์ แห่งประเทศไทย จำกัด (ระยะดำเนินการ) ระหว่างเดือนมกราคม-มิถุนายน พ.ศ. 2565

ผลกระทบสิ่งแวดล้อม	มาตรการป้องกันและแก้ไข ผลกระทบสิ่งแวดล้อม	ผลการปฏิบัติตามมาตรการ	ปัญหาอุปสรรค ข้อเสนอแนะ/ แนวทางแก้ไข	เอกสารประกอบผล การปฏิบัติตามมาตรการ
2. ด้านความปลอดภัย	- ต้องจัดทำแผนปฏิบัติการแก้ไขเหตุฉุกเฉินของ ท่าเรือ จัดเตรียมเจ้าหน้าที่และอุปกรณ์ที่จำเป็น ให้สอดคล้องกับแผนฯ	- โครงการมีแผนปฏิบัติการฉุกเฉินของท่าเทียบเรือ และ จัดเตรียมเจ้าหน้าที่และอุปกรณ์ที่จำเป็นให้สอดคล้อง กับแผนฯ นอกจากนี้ยังมีการฝึกซ้อมแผนปฏิบัติการ ฉุกเฉินเป็นประจำทุกปี สำหรับปี พ.ศ. 2565 มีแผนใน การฝึกซ้อมในระหว่างเดือนกรกฎาคม-ธันวาคม พ.ศ. 2565 โดยล่าสุดได้มีการฝึกซ้อมแผนดับเพลิง แผน อพยพหนีไฟ และการฝึกทบทวนการใช้อุปกรณ์ ดับเพลิง เมื่อวันที่ 7 ตุลาคม พ.ศ. 2564	- ไม่พบปัญหาในการ ดำเนินงาน	- ภาคผนวก ข-5 แผนปฏิบัติการ ฉุกเฉินของโครงการ - ภาคผนวก ข-6 ผลการซ้อมแผน ดับเพลิง ปี พ.ศ. 2564
	- ในการสูบน้ำมัน เมื่อเรือบรรทุกเทียบท่า เรียบร้อยแล้วก่อนจะทำการสูบน้ำมันจะต้อง ทำการวางทุ่นดักน้ำมันล้อมรอบเรือก่อนทุกครั้ง ขณะเดียวกันต้องเตรียมเครื่องมืออุปกรณ์อื่นๆ ในการขจัดคราบน้ำมันให้พร้อมที่จะใช้งานได้ ทันที	- ทุกครั้งที่โครงการมีการขนถ่ายน้ำมันจะมีการล้อมทุ่น (Boom) รอบลำเรือบรรทุกน้ำมัน เพื่อป้องกันการ แพร่กระจายของน้ำมันที่หกรั่วลงสู่แหล่งน้ำได้ พร้อม ทั้งมีเครื่องมืออุปกรณ์ที่จำเป็นสำหรับการป้องกันและ ขจัดคราบน้ำมัน ได้แก่ ทุ่นดักน้ำมัน (Boom) เครื่องมือเก็บคราบน้ำมัน (Skimmer) สารเคมีขจัด คราบน้ำมัน (Dispersant) และวัสดุดูดซับคราบน้ำมัน บริเวณหน้าท่าให้มีจำนวนเพียงพอสำหรับการใช้งาน	- ไม่พบปัญหาในการ ดำเนินงาน	- ภาพที่ 5 เครื่องมือและอุปกรณ์ สำหรับการป้องกันและขจัดคราบน้ำมัน - ภาพที่ 6 การล้อมทุ่น (Boom) รอบลำเรือบรรทุก



ตารางที่ 1 (ต่อ) ผลการปฏิบัติตามเงื่อนไขด้านสิ่งแวดล้อมแนบท้ายใบอนุญาต ที่ คค 0314/สข.309 โครงการทำเทียบเรือและคลังน้ำมันเชลล์บ้านดอน
ของบริษัท เชลล์ แห่งประเทศไทย จำกัด (ระยะดำเนินการ) ระหว่างเดือนมกราคม-มิถุนายน พ.ศ. 2565

ผลกระทบสิ่งแวดล้อม	มาตรการป้องกันและแก้ไข ผลกระทบสิ่งแวดล้อม	ผลการปฏิบัติตามมาตรการ	ปัญหาอุปสรรค ข้อเสนอแนะ/ แนวทางแก้ไข	เอกสารประกอบผล การปฏิบัติตามมาตรการ
2. ด้านความปลอดภัย (ต่อ)		<ul style="list-style-type: none">การฝึกซ้อม Fire Emergency Exercise เมื่อวันที่ 30 เมษายน 2565การฝึกซ้อม PFSP training of security measures เมื่อวันที่ 3 พฤษภาคม 2565การฝึกซ้อม Oil Spill Exercise (Notification Tier 1) เมื่อวันที่ 30 พฤษภาคม 2565การฝึกซ้อม Medical Emergency Response drills เมื่อวันที่ 7 มิถุนายน 2565การอบรมให้ความรู้เกี่ยวกับไวรัสตับอักเสบบี และซี เมื่อวันที่ 28 มิถุนายน 2565 สำหรับปี พ.ศ. 2565 มีแผนในการฝึกซ้อมในระหว่างเดือนกรกฎาคม-ธันวาคม พ.ศ. 2565 โดยล่าสุดได้มีการฝึกซ้อมแผนฉุกเฉิน เมื่อวันที่ 7 ตุลาคม พ.ศ. 2564		



ตารางที่ 1 (ต่อ) ผลการปฏิบัติตามเงื่อนไขด้านสิ่งแวดล้อมแนบท้ายใบอนุญาต ที่ คค 0314/สข.309 โครงการทำเทียบเรือและคลังน้ำมันเซลล์บ้านดอน
ของบริษัท เซลล์ แห่งประเทศไทย จำกัด (ระยะดำเนินการ) ระหว่างเดือนมกราคม-มิถุนายน พ.ศ. 2565

ผลกระทบสิ่งแวดล้อม	มาตรการป้องกันและแก้ไข ผลกระทบสิ่งแวดล้อม	ผลการปฏิบัติตามมาตรการ	ปัญหาอุปสรรค ข้อเสนอแนะ/ แนวทางแก้ไข	เอกสารประกอบผล การปฏิบัติตามมาตรการ
2. ด้านความปลอดภัย (ต่อ)	- ติดป้ายแสดงเขตพื้นที่อันตรายและข้อควร ระมัดระวังในการปฏิบัติงานต่างๆ ในบริเวณ โครงการเพื่อเตือนพนักงานให้พนักงานปฏิบัติงาน อย่างเคร่งครัด	- โครงการได้จัดให้มีการติดป้ายแสดงเขตพื้นที่อันตราย และข้อควรระมัดระวังในการปฏิบัติงานต่างๆ ในบริเวณโครงการ เพื่อเตือนให้พนักงานปฏิบัติงาน อย่างเคร่งครัด	- ไม่พบปัญหาในการ ดำเนินงาน	- ภาพที่ 10 ป้ายแสดงเขตพื้นที่ อันตรายของโครงการ
	- น้ำทิ้งจากกิจกรรมต่อเนื่องของโครงการทำเทียบ เรือต้องรวบรวมเข้าระบบบำบัดน้ำเสีย และ ตรวจสอบคุณภาพน้ำทิ้งจากจุดปล่อยออกจาก โครงการลงสู่แม่น้ำ ดัชนีคุณภาพน้ำที่จะต้องทำ การตรวจวัด คือ ค่าความเป็นกรด-ด่าง (pH) ปริมาณความสกปรกหรือบีโอดี (BOD) ปริมาณ สารแขวนลอย (Suspended solid) และ ปริมาณน้ำมันและไขมัน (Oil & Grease) ความถี่ ในการตรวจวัด 3 เดือน/ครั้ง และรายงานผลการ ตรวจวัดให้กรมเจ้าท่าทราบทุกครั้ง	- โครงการมีการตรวจสอบคุณภาพน้ำทิ้งจากจุดปล่อย ออกจากโครงการเป็นประจำทุกเดือน สำหรับ รายละเอียดผลการตรวจสอบได้แสดงไว้ในบทที่ 3 ของ รายงานฉบับนี้ พบว่า ดัชนีคุณภาพน้ำทิ้งมีค่าอยู่ใน เกณฑ์มาตรฐานทั้งหมด นอกจากนี้ทางโครงการได้ จัดส่งรายงานผลการตรวจวัดให้กรมเจ้าท่าทราบทุก ครั้ง	- ไม่พบปัญหาในการ ดำเนินงาน	- ภาคผนวก ง-5 สำเนาเอกสาร รายงานผลการตรวจวัดคุณภาพน้ำ ให้กรมเจ้าท่า ระหว่างเดือน มกราคม-มิถุนายน พ.ศ. 2565
	- ต้องจัดเตรียมอุปกรณ์หรือถาดไว้รองรับน้ำมัน บริเวณข้อต่อ หน้าแปลน หรือจุดเชื่อมต่ออุปกรณ์ การขนถ่ายทุกจุดที่อาจเกิดน้ำมันรั่วไหล หมั่น ตรวจสอบและบำรุงรักษาความพร้อมของอุปกรณ์ ระบบการสูบน้ำอย่างสม่ำเสมอ	- โครงการได้จัดเตรียมถาดไว้รองรับน้ำมันบริเวณข้อต่อ หน้าแปลน และจุดเชื่อมต่ออุปกรณ์การขนถ่ายทุกจุดที่ อาจเกิดน้ำมันรั่วไหล เพื่อป้องกันการหกรั่วไหล นอกจากนี้ยังมีการตรวจสอบและบำรุงรักษาความ พร้อมของอุปกรณ์ระบบการสูบน้ำอย่าง สม่ำเสมอ	- ไม่พบปัญหาในการ ดำเนินงาน	- ภาพที่ 11 ถาดรองน้ำมันที่อาจ รั่วหกและวาล์วที่ปิดกั้นน้ำมันปิด ตลอดเวลาการขนถ่ายน้ำมันที่ทำ



ตารางที่ 1 (ต่อ) ผลการปฏิบัติตามเงื่อนไขด้านสิ่งแวดล้อมแนบท้ายใบอนุญาต ที่ คค 0314/สข.309 โครงการทำเหมืองแร่และคลังน้ำมันเชลล์บ้านดอน
ของบริษัท เชลล์ แห่งประเทศไทย จำกัด (ระยะดำเนินการ) ระหว่างเดือนมกราคม-มิถุนายน พ.ศ. 2565

ผลกระทบสิ่งแวดล้อม	มาตรการป้องกันและแก้ไข ผลกระทบสิ่งแวดล้อม	ผลการปฏิบัติตามมาตรการ	ปัญหาอุปสรรค ข้อเสนอแนะ/ แนวทางแก้ไข	เอกสารประกอบผล การปฏิบัติตามมาตรการ
3. มาตรการทั่วไป	- มาตรการต่างๆ นอกเหนือจากที่กำหนดไว้ใน เงื่อนไขฯ นี้ และได้เสนอไว้ในรายงานการศึกษา ผลกระทบสิ่งแวดล้อมแล้วจะต้องยึดถือปฏิบัติ อย่างเคร่งครัด	- โครงการได้ยึดถือและปฏิบัติตามเงื่อนไขด้าน สิ่งแวดล้อมแนบท้ายใบอนุญาตที่ได้รับอนุญาตจาก กรมเจ้าท่า และได้ปฏิบัติตามมาตรการป้องกันและ แก้ไขผลกระทบสิ่งแวดล้อมและมาตรการติดตาม ตรวจสอบผลกระทบสิ่งแวดล้อม ของโครงการทำเหมือง แร่บ้านดอน ตามหนังสือ ที่ ทส 1009/11865 ลงวันที่ 23 พฤศจิกายน พ.ศ. 2548 อย่างเคร่งครัด	- ไม่พบปัญหาในการ ดำเนินงาน	- ภาคผนวก ก สำเนาผลการ พิจารณารายงานการวิเคราะห์ ผลกระทบสิ่งแวดล้อม - ภาคผนวก ข-1 สำเนาเงื่อนไขแนบ ท้ายการต่อใบอนุญาตให้ใช้ทำเหมือง แร่ ที่ คค 0314/สข.309 ของ คลังน้ำมันเชลล์สุราษฎร์ธานี
	- หากเกิดเหตุการณ์ใดๆ ที่อาจให้เกิดผลกระทบต่อ สิ่งแวดล้อม เจ้าของโครงการจะต้องรีบดำเนินการ แก้ไขและแจ้งให้กรมเจ้าท่าทราบโดยเร็ว	- โครงการได้ยึดถือและปฏิบัติตามเงื่อนไขด้าน สิ่งแวดล้อมแนบท้ายใบอนุญาตที่ได้รับอนุญาตจาก กรมเจ้าท่า โดยหากเกิดเหตุการณ์ใดๆ ที่อาจให้เกิด ผลกระทบต่อสิ่งแวดล้อม ทางโครงการต้องรีบ ดำเนินการแก้ไขและแจ้งให้กรมเจ้าท่าทราบโดยเร็ว	- ไม่พบปัญหาในการ ดำเนินงาน	-
	- หากพบว่าโครงการทำเหมืองแร่ขนถ่ายสินค้า ดังกล่าว ส่งผลกระทบและก่อความเดือดร้อนแก่ ชาวบ้านในพื้นที่โครงการ และพื้นที่ใกล้เคียง ผู้ขอ อนุญาตจะต้องแก้ไข ปรับปรุง และบรรเทาความ เดือดร้อนแก่ชาวบ้านผู้ที่ได้รับผลกระทบด้วย	- โครงการได้ยึดถือและปฏิบัติตามเงื่อนไขด้าน สิ่งแวดล้อมแนบท้ายใบอนุญาตที่ได้รับอนุญาตจาก กรมเจ้าท่า โดยหากพบว่าโครงการทำเหมืองแร่ขนถ่าย สินค้าดังกล่าว ส่งผลกระทบและก่อความเดือดร้อนแก่ ชาวบ้านในพื้นที่โครงการ และพื้นที่ใกล้เคียง ทาง โครงการต้องแก้ไข ปรับปรุง และบรรเทาความ เดือดร้อนแก่ชาวบ้านผู้ที่ได้รับผลกระทบทันที	- ไม่พบปัญหาในการ ดำเนินงาน	-



ตารางที่ 1 (ต่อ) ผลการปฏิบัติตามเงื่อนไขด้านสิ่งแวดล้อมแนบท้ายใบอนุญาต ที่ คค 0314/สข.309 โครงการทำเทียบเรือและคลังน้ำมันเซลล์บ้านดอน
ของบริษัท เซลล์ แห่งประเทศไทย จำกัด (ระยะดำเนินการ) ระหว่างเดือนมกราคม-มิถุนายน พ.ศ. 2565

ผลกระทบสิ่งแวดล้อม	มาตรการป้องกันและแก้ไข ผลกระทบสิ่งแวดล้อม	ผลการปฏิบัติตามมาตรการ	ปัญหาอุปสรรค ข้อเสนอแนะ/ แนวทางแก้ไข	เอกสารประกอบผล การปฏิบัติตามมาตรการ
3. มาตรการทั่วไป (ต่อ)	- ต้องยินยอมให้เจ้าหน้าที่ฝ่ายสิ่งแวดล้อมของ กรมเจ้าท่าเข้าตรวจสอบด้านสิ่งแวดล้อมตาม ความจำเป็น	- โครงการยินยอมให้เจ้าหน้าที่ฝ่ายสิ่งแวดล้อมของ กรมเจ้าท่า สำนักงานเจ้าท่าภูมิภาคที่ 4 และหน่วยงาน อื่นที่เกี่ยวข้องเข้าตรวจสอบด้านสิ่งแวดล้อมตามความ จำเป็น	- ไม่พบปัญหาในการ ดำเนินงาน	-
	- ต้องยินยอมให้เจ้าหน้าที่ตรวจท่าของกรมเจ้าท่า เข้าตรวจสอบด้านความมั่นคง แข็งแรงของ ท่าเทียบเรือตามความจำเป็น	- โครงการยินยอมให้เจ้าหน้าที่ตรวจท่าของกรมเจ้าท่า เข้าตรวจสอบด้านความมั่นคง แข็งแรงของท่าเทียบเรือ ตามความจำเป็น สำหรับปี พ.ศ. 2564 พบว่า ท่าเทียบ เรือมีสภาพมั่นคงแข็งแรง ปลอดภัยและเหมาะสม ในการใช้	- ไม่พบปัญหาในการ ดำเนินงาน	- ภาคผนวก ข-1 สำเนาเงื่อนไข แนบท้ายการต่อใบอนุญาตให้ใช้ ท่าเทียบเรือ ที่ คค 0314/สข.309 ของคลังน้ำมันเซลล์สุราษฎร์ธานี
	- ผู้รับอนุญาตให้ปลูกสร้างสิ่งล่วงล้ำลำแม่น้ำ ต้องชำระค่าตอบแทนเป็นรายปีต่อองค์กร ปกครองส่วนท้องถิ่น โดยชำระค่าตอบแทนไม่เกิน วันที่ครบกำหนดรอบปี นับตั้งแต่วันที่ได้รับ อนุญาตให้ปลูกสร้างสิ่งล่วงล้ำลำน้ำ	- โครงการได้ชำระค่าตอบแทนเป็นรายปีต่อเทศบาลนคร สุราษฎร์ธานี ซึ่งเป็นผู้รับอนุญาตให้ปลูกสร้างสิ่งล่วงล้ำ ลำแม่น้ำ สำหรับปี พ.ศ. 2565 ทางโครงการได้ ดำเนินการชำระค่าตอบแทนปลูกสร้างสิ่งล่วงล้ำลำน้ำ เรียบร้อยแล้ว	- ไม่พบปัญหาในการ ดำเนินงาน	- ภาคผนวก ง-6 สำเนาเอกสารชำระ ค่าตอบแทนปลูกสร้างสิ่งล่วงล้ำ ลำน้ำ
	- ต้องยินยอมให้หน่วยงานภายในสังกัดกรมเจ้าท่า หรือหน่วยงานราชการอื่นใช้ประโยชน์ในท่าเทียบ เรือ เพื่อปฏิบัติการกิจตามความจำเป็น ตลอดจน ต้องอำนวยความสะดวกในการปฏิบัติงานของ เจ้าหน้าที่ตามความเหมาะสมตามที่ร้องขอ	- โครงการยินยอมให้หน่วยงานภายในสังกัดกรมเจ้าท่า หรือหน่วยงานราชการอื่นใช้ประโยชน์ในท่าเทียบเรือ เพื่อปฏิบัติการกิจตามความจำเป็น ตลอดจนต้อง อำนวยความสะดวกในการปฏิบัติงานของเจ้าหน้าที่ ตามความเหมาะสมตามที่ร้องขอ	- ไม่พบปัญหาในการ ดำเนินงาน	-



ตารางที่ 1 (ต่อ) ผลการปฏิบัติตามเงื่อนไขด้านสิ่งแวดล้อมแนบท้ายใบอนุญาต ที่ คค 0314/สข.309 โครงการทำเทียบเรือและคลังน้ำมันเซลล์บ้านดอน
ของบริษัท เซลล์ แห่งประเทศไทย จำกัด (ระยะดำเนินการ) ระหว่างเดือนมกราคม-มิถุนายน พ.ศ. 2565

ผลกระทบสิ่งแวดล้อม	มาตรการป้องกันและแก้ไข ผลกระทบสิ่งแวดล้อม	ผลการปฏิบัติตามมาตรการ	ปัญหาอุปสรรค ข้อเสนอแนะ/ แนวทางแก้ไข	เอกสารประกอบผล การปฏิบัติตามมาตรการ
3. มาตรการทั่วไป (ต่อ)	- เงื่อนไขนี้มีข้อกำหนด 1 ปี หากการขอหนังสือ รับรองการตรวจสอบสภาพท่าฯ ครั้งต่อไปมีเหตุ ทำให้ล่าช้า ให้ถือปฏิบัติตามเงื่อนไขนี้ไปก่อน หากตรวจพบว่าการละเมิดละเลยไม่ปฏิบัติตาม เงื่อนไขฯ ดังกล่าวจะมีผลต่อการพิจารณาในการ ขอหนังสือรับรองการตรวจสอบสภาพท่าฯ ครั้งต่อไป	- สำหรับปี 2565 โครงการได้ยึดถือปฏิบัติตามกำหนด แนบท้ายการต่อใบอนุญาตให้ใช้ท่าเทียบเรือ ที่ คค 0314/สข.309 คลังน้ำมันเซลล์สุราษฎร์ธานี ลงวันที่ 23 มิถุนายน 2564 โดยโครงการได้ปฏิบัติตาม ใบอนุญาตนี้อย่างเคร่งครัด	- ไม่พบปัญหาในการ ดำเนินงาน	- ภาคผนวก ข-1 สำเนาเงื่อนไข แนบท้ายการต่อใบอนุญาตให้ใช้ ท่าเทียบเรือ ที่ คค 0314/สข.309 ของคลังน้ำมันเซลล์สุราษฎร์ธานี
	- ผู้ประกอบกิจการท่าเรือที่ให้บริการในการจอด เทียบ บรรทุก หรือขนถ่ายสินค้าแก่เรือเดินทะเล ที่มีขนาดตั้งแต่ 500 ตันกรอสส์ขึ้นไป ต้องได้รับ อนุญาตให้ประกอบกิจการท่าเรือเดินทะเล (ปว.58)	- โครงการได้ยึดถือและปฏิบัติตามเงื่อนไขด้าน สิ่งแวดล้อมแนบท้ายใบอนุญาตที่ได้รับอนุญาตจาก กรมเจ้าท่า โดยโครงการได้รับอนุญาตให้ประกอบ กิจการท่าเรือเดินทะเล ตามหนังสือเลขที่ 17/2561 ออกให้ ณ วันที่ 15 พฤษภาคม พ.ศ. 2561	- ไม่พบปัญหาในการ ดำเนินงาน	- ภาคผนวก ง-7 สำเนาใบอนุญาตให้ ประกอบกิจการท่าเรือเดินทะเล
	- ต้องปฏิบัติตามกฎหมายอื่นๆ ที่เกี่ยวข้อง	- โครงการได้ปฏิบัติตามกฎหมายที่กรมเจ้าท่าได้กำหนด รวมถึงกฎหมายอื่นๆ ที่เกี่ยวข้องอย่างเคร่งครัด	- ไม่พบปัญหาในการ ดำเนินงาน	-



ภาพที่ 1 ป้ายจุดรวบรวมขยะ



ภาพที่ 2 บริเวณถังจัดเก็บขยะแยกประเภท



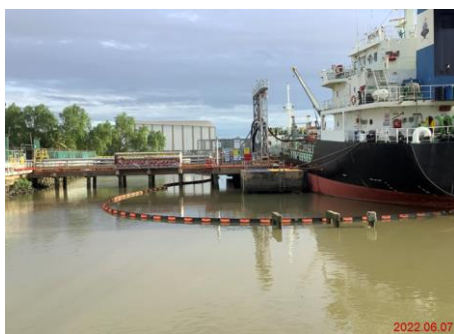
ภาพที่ 3 บริเวณพื้นที่จัดเก็บสารเคมี



ภาพที่ 4 พนักงานทำความสะอาดทำเทียบเรือ



ภาพที่ 5 เครื่องมือและอุปกรณ์สำหรับการป้องกันและจัดการคราบน้ำมัน



ภาพที่ 6 การล้อมฟุ่น (Boom) รอบลำเรือบรรทุก



ภาพที่ 7 อุปกรณ์ดับเพลิงบริเวณหน้าท่า



ภาพที่ 8 อุปกรณ์ดับเพลิงภายในคลัง



ภาพที่ 8 (ต่อ) อุปกรณ์ดับเพลิงภายในคลัง



ภาพที่ 9 ภาพกิจกรรมซ้อมแผนฉุกเฉิน ประจำปี 2564



ภาพที่ 9 (ต่อ) ภาพกิจกรรมซ่อมแซมฉุกเฉิน ประจำปี 2564



ภาพที่ 10 ป้ายแสดงเขตพื้นที่อันตรายของโครงการ



ภาพที่ 11 ถังร่อนน้ำมันที่อาจรั่วหกและวาล์วที่ปิดกั้นน้ำมันปิดตลอดเวลาการขนถ่ายน้ำมันที่ทำ

ภาคผนวก ง-2

แนวทางการปฏิบัติด้านขยะของโครงการ

THE SHELL COMPANY OF THAILAND

แผนจัดการของเสียประจำท่าเรือ คลังน้ำมันเชลล์บ้านดอน

สุราษฎร์ธานี





แผนจัดการของเสียประจำท่าเรือคลังน้ำมันเชลล์บ้านคอน

ข้อมูลทั่วไปของท่าเรือ

ชื่อคลัง	คลังน้ำมันเชลล์บ้านคอน
ชื่อท่าเรือ	ท่าเทียบเรือ คลังน้ำมันเชลล์บ้านคอน
ประวัติความเป็นมา	คลังน้ำมันเชลล์บ้านคอนสร้างขึ้นในปีพ.ศ. 2539 มีพื้นที่ทั้งหมดประมาณ 69 ไร่ มีถังเก็บน้ำมันรวมทั้งสิ้น 17 ถัง, โรงเติมน้ำมันมีจำนวน 4 ช่องเติม, มีท่าเทียบเรือเพื่อรับผลิตภัณฑ์จำนวน 1 ท่า, จำหน่ายน้ำมันทางรถยนต์ให้กับลูกค้าในเขตภาคใต้ตอนบน ครอบคลุมปริมาณการจำหน่ายน้ำมันประมาณ 20% ของปริมาณการจ่ายของเชลล์ในประเทศไทย นอกจากนี้ยังมี โรงงานยางมะตอย ตั้งอยู่ภายในคลังน้ำมันบ้านคอนด้วย
ที่อยู่	124 หมู่ 3 ถ.สุราษฎร์-ปากน้ำ ตำบลบางกุ้ง อำเภอเมือง สุราษฎร์ธานี 84000
ที่ตั้ง	คลังน้ำมันเชลล์บ้านคอน ตั้งอยู่ริมฝั่งของคลองท่าทอง ไหลไปบรรจบแม่น้ำตาปี และลงสู่ทะเลที่อ่าวบ้านดอน อยู่บนเส้นละติจูด $9^{\circ}10'14.4''N$, ลองจิจูด $99^{\circ}22'31.3''E$, ห่างจากกรุงเทพราว 670 เมตรทางรถยนต์
ประเภทของคลัง	คลังน้ำมันฯ รับผลิตภัณฑ์น้ำมันพื้นฐาน และ ยางมะตอย ทางเรือ ทางรถยนต์ เข้าถึงเก็บ และจำหน่ายสำเร็จรูปทางรถยนต์
การปฏิบัติงาน	การปฏิบัติงานของคลังน้ำมันเชลล์บ้านคอน ประกอบด้วย: <ul style="list-style-type: none">- รับผลิตภัณฑ์น้ำมันพื้นฐานดีเซล เบนซิน91เบนซิน95 เตา และยางมะตอย ทางเรือ- รับเอทานอล น้ำมันปาล์มและสารเพิ่มคุณภาพทางรถยนต์- จัดเก็บผลิตภัณฑ์น้ำมันพื้นฐานชนิดต่างๆ เอทานอล น้ำมันปาล์มและสารเพิ่มคุณภาพ ภายในถังเก็บ- จำหน่ายผลิตภัณฑ์น้ำมันสำเร็จรูปทางรถยนต์- ดูแล ซ่อมบำรุงรักษาอุปกรณ์ เครื่องจักร และเตรียมความพร้อม เพื่อป้องกันอุบัติเหตุ ที่อาจมีผลกระทบต่อสุขภาพ ความปลอดภัย ความมั่นคงและสภาพแวดล้อม ของพนักงาน และ ชุมชนรอบข้าง

หมายเหตุ ข้อมูลในตารางนี้อ้างอิง เอกสารประจำปี 2021



แผนผังคลังน้ำมันเซลล์บ้านดอน

วัตถุประสงค์

ตามประกาศกรมเจ้าท่าที่ ๑๓๗/๒๕๖๔ เรื่อง กำหนดให้ท่าเทียบเรือขนส่งสินค้าต้องจัดให้มีสิ่งรองรับของเสียจากเรือ(Reception Facilities) เพื่อดำเนินการให้เป็นไปตามพันธกรณีของอนุสัญญาระหว่างประเทศว่าด้วยการป้องกันมลพิษทางเรือ(International Convention for the Prevention of Pollution from Ships: MARPOL) คลังน้ำมันเชลล์บ้านดอนจึงได้จัดทำแผนจัดการของเสียประจำท่าเรือขึ้น เพื่อให้มีมาตรการในการป้องกันของเสียจากเรือตกหล่นหรือรั่วไหลลงสู่แม่น้ำและรักษาคุณภาพสิ่งแวดล้อม และจัดทำแผนฉุกเฉินเพื่อลดผลกระทบกรณีของเสียจากเรือตกหล่นหรือรั่วไหลลงสู่แม่น้ำเสนอให้กรมเจ้าท่าเห็นชอบ

แผนจัดการของเสียประจำท่าเรือฉบับนี้ ได้จัดทำขึ้นโดยมีวัตถุประสงค์หลักดังนี้

1. เพื่อบริหารจัดการของเสียที่เกิดขึ้นจากการดำเนินการของท่าเรือและคลังน้ำมัน
2. เพื่ออำนวยความสะดวกให้แก่เรือที่เข้าเทียบท่าโดยจัดให้มีสิ่งรองรับของเสียจากเรือ(Reception Facilities) ส่งผ่านท่าเรือไปกำจัดอย่างถูกต้องตามกฎหมาย
3. เพื่อกำหนดแนวทางการปฏิบัติงานในการจัดการของเสียจากเรือ ให้เกิดความปลอดภัยและป้องกันการเกิดผลกระทบต่อสิ่งแวดล้อม ชุมชน และสอดคล้องกับกฎหมายความปลอดภัยหรือสิ่งแวดล้อม

การประเมินกิจกรรม ประเภท ปริมาณและวิธีการจัดการของเสียแต่ละชนิด ของท่าเรือ และ เรือ

กิจกรรมภายใน คลังน้ำมันและ ท่าเรือ	ประเภทของเสีย	วิธีการจัดการของเสียแต่ละชนิด	ผู้ให้บริการรับขนย้าย/กำจัดของ เสีย	ปริมาณของเสีย/ปี (ตัน)
กิจกรรมงานทั่วไป เช่นงานเอกสาร และสำนักงาน ภายในคลังฯ และ ท่าเรือ	-ของเสียสำนักงาน/ขยะทั่วไป เช่นกระดาษ พลาสติก ขยะแห้ง ขยะเปียก ขยะรีไซเคิล	<p>-คัดแยกประเภทขยะและจัดเก็บขยะ ให้ถูกประเภทกับภาชนะที่ใช้รองรับ ดังนี้</p>  <ul style="list-style-type: none"> ➤ ถังขยะสีฟ้าใช้เก็บขยะทั่วไป/ ขยะแห้ง ➤ ถังขยะสีเขียวใช้เก็บขยะเปียก ➤ ถังขยะสีแดงใช้เก็บขยะ อันตราย ➤ ถังขยะสีเหลืองใช้เก็บขยะรี ไซเคิล 	-ส่งกำจัดผ่านเทศบาลเมืองสุราษฎร์ ฯ	4.8

<p>กิจกรรมการปฏิบัติงาน รับ เก็บ ถ้ายน้ำมันชนิดต่างๆ ภายในคลังน้ำมัน</p>	<p>- เศษวัสดุปนเปื้อนน้ำมัน ประเภทของแข็ง เช่น ผ้าเปื้อน น้ำมัน ทิชชูเปื้อนน้ำมัน ถูมือยาง โยนไครท์เปื้อนน้ำมัน ทราเยชับน้ำมัน เป็นต้น</p>	<p>- คัดแยกขยะใส่ถัง Drum ขนาด 200 ลิตรแบบฝาเปิด พร้อมบันทึก</p> 	<p>- ส่งกำจัดผ่านผู้ให้บริการขนย้ายของเสีย (บริษัท SCG SCI ECO) ซึ่งจัดส่งให้บริษัทผู้รับจัดการของเสีย (บริษัท Better World Green) ที่ได้รับอนุญาตจากหน่วยงานราชการหรือมีใบอนุญาตประกอบกิจการโรงงานประเภทที่ ๑๐๑/๑๐๕/๑๐๖ (รายละเอียดข้อตกลง/สัญญา ระหว่างทำและผู้ให้บริการแสดงแนบท้ายเอกสาร 1)</p> 	<p>2</p>
<p>งานซ่อมบำรุงอุปกรณ์ ภายในคลังน้ำมัน</p>	<p>- ของเสียปนเปื้อนน้ำมัน ประเภทของเหลว เช่น ของเสียจากการล้างถัง น้ำมันเครื่องที่ใช้แล้ว น้ำมัน Sludge</p>	<p>- คัดแยกขยะใส่ถัง Drum ขนาด 200 ลิตรแบบฝาปิด</p> 	<p>- ส่งกำจัดผ่านผู้ให้บริการขนย้ายของเสีย (บริษัท SCG SCI ECO) ซึ่งจัดส่งให้บริษัทผู้รับจัดการของเสีย (บริษัท Better World Green) ที่ได้รับอนุญาตจากหน่วยงานราชการหรือมีใบอนุญาตประกอบกิจการโรงงานประเภทที่ ๑๐๑/๑๐๕/๑๐๖</p>	<p>2</p>

งานซ่อมบำรุง อุปกรณ์ภายใน คลังน้ำมัน	- เศษวัสดุปนเปื้อนน้ำมัน ประเภทของแข็ง เช่น ผ้าเปื้อน น้ำมัน ถูมือผ้าเปื้อนน้ำมัน เป็นต้น	- คัดแยกขยะใส่ถัง Drum ขนาด 200 ลิตรแบบฝาเปิด	- ส่งกำจัดผ่านผู้ให้บริการขนย้าย ของเสีย (บริษัท SCG SCI ECO) ซึ่งจัดส่งให้บริษัทผู้รับจัดการของ เสีย (บริษัท Better World Green) ที่ได้รับอนุญาตจากหน่วยงาน ราชการหรือมีใบอนุญาตประกอบ กิจการโรงงานประเภทที่ ๑๐๑/ ๑๐๕/๑๐๖	1
ของเสียจากเรือ ผ่านท่าเรือฯ	- ของเสียสำนักงาน/ขยะทั่วไป เช่น กระดาษ พลาสติก ขยะแห้ง ขยะเปียก ขยะรีไซเคิล	- เรือคัดแยกประเภทขยะทั่วไป โดย แบ่งเป็นขยะเปียก ขยะแห้ง จัดเก็บ ขยะใส่ภาชนะ เช่น ถูพลาสติก ขนาด ไม่เกิน 20 kg ปิดปากถุงอย่างแน่น หนา (ป้องกันการตกหล่นระหว่างขน ย้าย) ขกผ่านบันไดท่าเรือ ทั้งลงถึง ขยะทั่วไป เพื่อส่งกำจัด	- ส่งกำจัดผ่านเทศบาลเมืองสุราษฎร์ธานี	- ไม่สามารถระบุ ได้ (ภาชนะรองรับ ของเสียที่ทำ จัดเตรียมมี ปริมาณรวม 5 ลูกบาศก์เมตร)

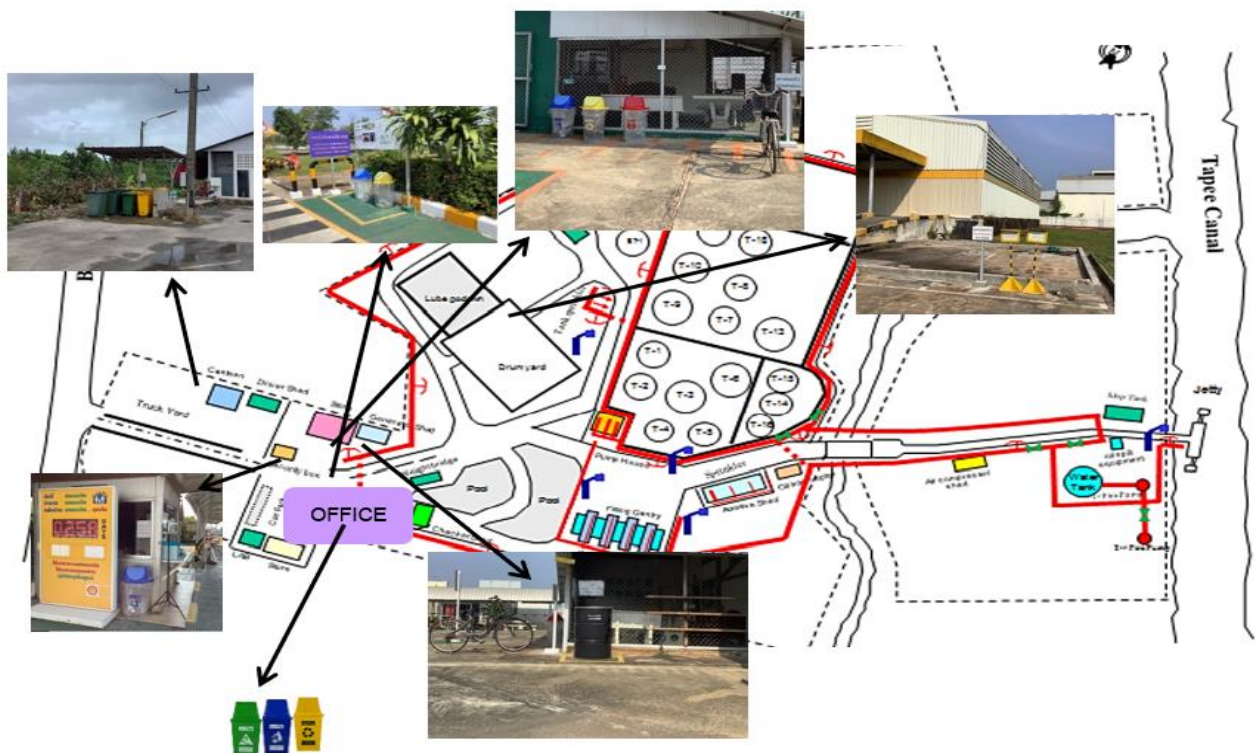
<p>ของเสียจากเรือผ่านท่าเรือฯ</p>	<p>-เศษวัสดุปนเปื้อนน้ำมัน ประเภท ของแข็ง เช่น ผ้าเปื้อน น้ำมัน ถูมือผ้าเปื้อนน้ำมัน ทราวยับน้ำมัน เป็นต้น</p> <p>-ของเสียปนเปื้อนน้ำมัน ประเภท ของเหลว เช่น น้ำมันเครื่องที่ใช้แล้ว น้ำมัน Sludge น้ำปนน้ำมัน</p>	<p>-เรือคัดแยกของเสีย จัดเก็บของเสียใส่ ภาชนะ เช่น ถังพลาสติก ขนาดไม่เกิน 20 kg ปิดปากถุงอย่างแน่นหนา (เพื่อ ป้องกันการตกหล่นลงน้ำ) ยกผ่าน บันไดเรือผ่านท่าส่งให้บริการกำจัด ของเสีย ที่ได้รับอนุญาต</p> <p>-เรือสูบลำของเสียโดยใช้ปั๊มสูบลำ ผ่านท่าไปสู่ภาชนะของผู้ให้บริการ กำจัดของเสีย โดยการควบคุมของ นายท่าให้การสูบลำของเสียไม่มีการ ตกหล่นลงน้ำ เช่นเตรียมถาดรอง บริเวณรอยต่อของท่อส่งหรือปั๊มสูบลำ ถ่าย ตรวจสอบความแข็งแรงของท่ออย่าง วางทันทักเก็บน้ำมันรอบเรือ เป็นต้น</p>	<p>-เรือประสานผู้ให้บริการกำจัดของ เสีย ที่ได้รับอนุญาตจากหน่วยงาน ราชการหรือมีใบอนุญาตประกอบ กิจการ โรงงานประเภทที่ ๑๐๑/ ๑๐๕/๑๐๖ เข้ารับของเสียจากเรือ ผ่านท่าเรือ</p> <p>- นายท่าฯ ควบคุมการขนผ่านของ เสียให้ปลอดภัย และ รายงาน ปริมาณการส่งผ่านของเสียผ่าน QR code</p> <p>- นายท่าฯ รายงานสรุปปริมาณ ของเสียผ่านท่าเรือเป็นประจำทุก เดือน ภายในวันที่ 10 ของเดือน ถัดไป พร้อมแนบใบกำกับการ ขนส่งของเสีย (Manifest)</p>	<p>-ไม่สามารถระบุ ได้</p>
--	--	---	---	---------------------------

มาตรการป้องกันมลพิษ ลดปริมาณของเสีย และตำแหน่งที่จัดวางภาชนะรองรับของเสีย

แนวทางในการป้องกันมลพิษและลดการการสะสมของเสีย ได้แก่ การแยกของเสีย จัดเก็บของเสียให้ถูกประเภทกับภาชนะที่ใช้รองรับ และนำของเสียกลับมาใช้ใหม่ เช่น ขวดใส่ตัวอย่างสำหรับการรับเชื้อ รับประทานและรับรถน้ำมันปาล์ม

ตำแหน่งที่จัดวางภาชนะรองรับของเสีย

- ถึงขยะทั่วไป พร้อมส่งกำจัดโดยเทศบาล จัดวางบริเวณข้างลานจอดรถน้ำมัน
- ถึงขยะทั่วไป และถึงขยะรีไซเคิล จัดวางหน้าออฟฟิศลงน้ำมันเซลล์บ้านดอน
- ถึงขยะทั่วไป ถึงขยะเปียก และถึงรีไซเคิลจัดวางภายในออฟฟิศลงน้ำมันเซลล์บ้านดอน
- ถึงขยะทั่วไป ถึงขยะรีไซเคิล และถึงขยะอันตรายจัดวางหน้าห้องพัก operator
- ถึง Drum ขนาด 200 ลิตรแบบฝาเปิด จัดวางข้างห้องพัก operator
- ถึง Drum ขนาด 200 ลิตร แบบฝาปิด จัดวางบริเวณพื้นที่จัดเก็บของเสียข้างโกดังเก็บของ โดยมี Bund ล้อมรอบ



แผนผังการจัดการของเสียจากเรือ

ผู้ดำเนินการ

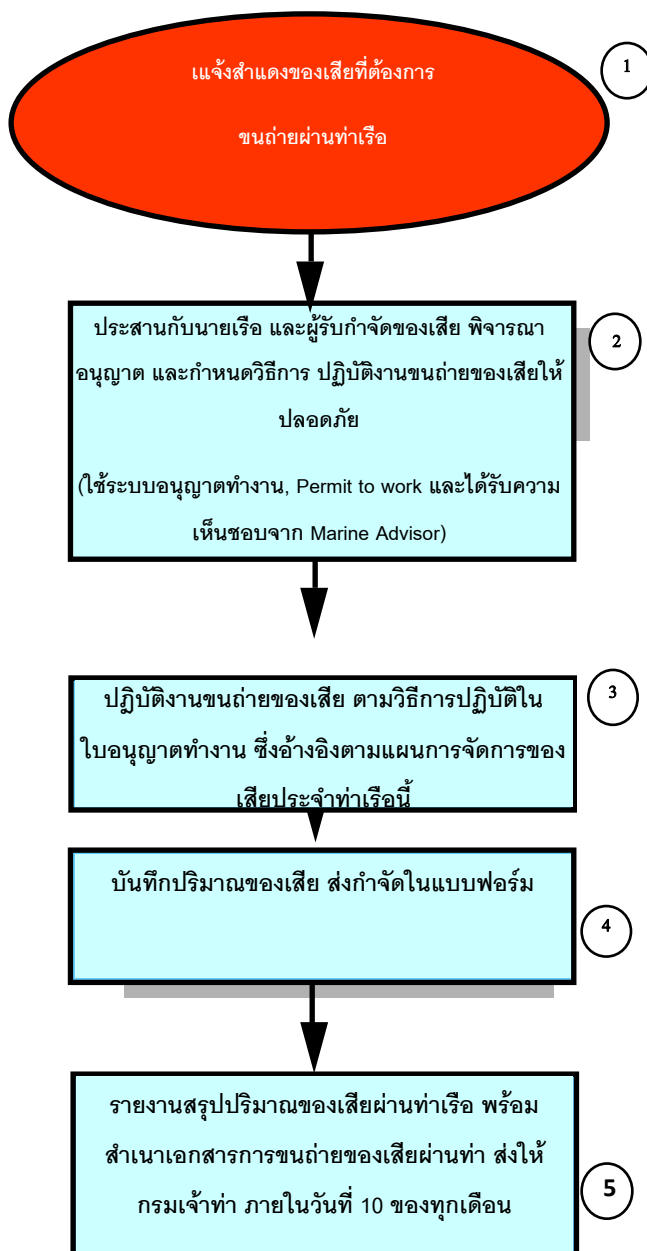
นายเรือ หรือ ตัวแทน

ผู้จัดการท่าเรือ

ผู้จัดการท่าเรือ นายเรือ และ ผู้รับกำจัด
ของเสีย

ผู้จัดการท่าเรือ นายเรือ และ ผู้รับกำจัด
ของเสีย

ผู้จัดการท่าเรือ



เอกสารที่เกี่ยวข้อง

แบบฟอร์มขอขนผ่านของเสีย

- แยกประเภทตาม MARPOL 73/78
- ปริมาณ และ บรรจุหีบห่อ
- ผู้ให้บริการกำจัดของเสีย

สัญญาหรือบันทึกข้อตกลงระหว่าง
ท่าเรือกับผู้ให้บริการจัดเก็บ

- ใบกำกับการขนส่งของเสีย (Manifest)
- Scan QR Code รายงานผลการให้บริการเป็นรายครั้ง
- หนังสือรับรองการรับของเสียในนามผู้ให้บริการจัดเก็บให้เรือเก็บไว้เป็นหลักฐาน

ใบกำกับการขนส่งของเสีย(Manifest)

มาตรการป้องกันการส่งผ่านของเสียจากเรือรื้อไหลตกหล่นสู่แม่น้ำ

ของเสียประเภทวัสดุปนเปื้อน

1. เรือจัดเก็บของเสียจากเรือ ประเภทของแข็งในภาชนะที่แน่นหนา เช่น โดยอาจใส่ถุงพลาสติก 2 ชั้น น้ำหนักไม่เกิน 20 กิโลกรัม (เพื่อสะดวกในการยก และ ป้องกันการตกหล่นลงน้ำระหว่างเคลื่อนย้ายผ่านสู่ท่าเรือ)
2. นายท่า ตรวจสอบผู้ปฏิบัติงานต้องมีสภาพพร้อมปฏิบัติงาน และไม่อยู่ภายใต้ฤทธิ์ของ แอลกอฮอล์หรือ สารเสพติด
3. ผู้ปฏิบัติงานยกผ่านบันได (Gang way) ที่มีสภาพพร้อมใช้งาน พร้อมตาข่ายหรือวัสดุป้องกันการตก ผ่านท่าเรือ เข้าเก็บในภาชนะที่ปิดมิดชิดป้องกันการรั่วหก
4. การขนย้ายของเสียจากเรือ ต้องไม่ดำเนินการระหว่างการสูบน้ำมันเชื้อเพลิง
5. นายท่า นายเรือ และ ผู้ให้บริการฯ รับรองปริมาณของเสียที่ส่งกำจัดผ่านท่าเรือ พร้อมรายงานปริมาณต่อกรมเจ้าท่าผ่าน QR Code พร้อมเก็บสำเนาใบกำกับการขนถ่ายของเสีย (Manifest)

ของเสียประเภทของเหลวปนเปื้อน

1. เรือจัดเตรียม และ แจกปริมาณของเสียจากเรือ ที่จะส่งผ่านท่าฯ
2. นายท่า ตรวจสอบผู้ปฏิบัติงานต้องมีสภาพพร้อมปฏิบัติงาน และไม่อยู่ภายใต้ฤทธิ์ของ แอลกอฮอล์หรือ สารเสพติด
3. นายท่าตรวจสอบความพร้อม ของท่อทางสูบน้ำมัน ถาดรองรับน้ำมัน ความจุของภาชนะรับของเสียของผู้ให้บริการรับกำจัดของเสีย ต้องมีเพียงพอในการรับของเสียจากเรือ (คิดจาก 90% ของความจุ) ตรวจสอบท่อนักเก็บน้ำมันวางรอบตัวเรือ
4. นายท่า ควบคุมการขนย้ายของเสียให้ปลอดภัย จนแล้วเสร็จ ระหว่างที่ดำเนินการสูบน้ำมันของเสียจากเรือท่าและเรือมีการติดต่อสื่อสารกันเป็นระยะ โดยใช้วิทยุสื่อสาร
5. นายท่า นายเรือ และ ผู้ให้บริการฯ รับรองปริมาณของเสียที่ส่งกำจัดผ่านท่าเรือ พร้อมรายงานปริมาณต่อกรมเจ้าท่าผ่าน QR Code พร้อมเก็บสำเนาใบกำกับการขนถ่ายของเสีย (Manifest)

แผนฉุกเฉินเพื่อลดผลกระทบกรณีของเสียจากเรือตกหล่นรั่วไหล

เมื่อมีของเสียจากเรือตกหล่นรั่วไหลลงสู่แหล่งน้ำสาธารณะ ทางท่าเรือจะปฏิบัติการตามแผนฉุกเฉิน การจัดการน้ำมันของคลัง ฉบับปรับปรุงที่ 7 ณ วันที่ 1 พฤศจิกายน 2564 ตามเอกสารแนบท้ายที่ 2 เพื่อลดผลกระทบที่จะเกิดกับสิ่งแวดล้อม ชุมชน และพื้นที่อ่อนไหวรอบๆท่าเรือ

ภาคผนวก ง-3

สำเนาใบเสร็จรับเงินค่าขยะมูลฝอยและสำเนาเอกสารใบกำกับ
การขนส่งของเสียไปกำจัดกับหน่วยงานที่ได้รับอนุญาต

เล่มที่ 234



เลขที่ 079

ใบเสร็จรับเงินค่าขยะมูลฝอย

ใบเสร็จรับเงินค่าขยะมูลฝอยประจำเดือน.....ฉ.ช..... ๖๕

ได้รับเงินจาก.....บริษัท เบลูเพปเปอร์ไทย จำกัด 124 ซ. 3 ก.สุราษฎร์ธานี
ต.ท่าอิฐ อ.เมือง จ.สุราษฎร์ธานี

เป็นเงิน - 720 - บาท.....สตางค์ (- เจ็ดร้อยยี่สิบ -)

ไว้ถูกต้องแล้วตั้งแต่วันที่..... 9 เดือน..... ฉ.ช..... พ.ศ..... ๖๕

๕

ผู้รับเงิน

๕๗ พิก

สมุห์บัญชี



ใบกำกับการขนส่งของเสีย
(Uniform Waste Manifest)

หมายเลขใบกำกับการขนส่งของเสีย : Manifest No.

Booking No BO22021824
Order No SO21-22021415

SCI0023076

1. ส่วนของผู้ก่อการเกิดของเสีย : This section must be completed by the Generator

1) ชื่อ : Name คลังน้ำมันเชลล์ สุราษฎร์ธานี (บริษัท เชลล์แห่งประเทศไทย จำกัด) นิดของเสีย : Generator's ID
สถานที่เกิด : Generator address 124 หมู่ที่ 3 ตำบลบางกุ้ง อำเภอเมืองสุราษฎร์ธานี จังหวัดสุราษฎร์ธานี โทรศัพท์ : Fax กรณีฉุกเฉิน : Emergency

3) ผู้ขนส่งของเสีย : Transporter

รายชื่อที่ 1 ชื่อบริษัท : First Company Name เลขประจำตัวผู้ขนส่งของเสีย รายที่ 1 : Transport's ID DIW-T-070900196

รายชื่อที่ 2 ชื่อบริษัท : Second Company Name เลขประจำตัวผู้ขนส่งของเสีย รายที่ 2 : Transport's ID

4) ผู้เก็บรวบรวม บำบัด และกำจัดของเสีย : Treatment Storage Disposal Facilities (TSDFs)

รายชื่อที่ 1 ชื่อบริษัท : First TSDF's Name เลขประจำตัวผู้เก็บรวบรวม บำบัด และกำจัดของเสีย รายที่ 1 : Dispose ID DIW-D-066200031

รายชื่อที่ 2 ชื่อบริษัท : Second TSDF's Name เลขประจำตัวผู้เก็บรวบรวม บำบัด และกำจัดของเสีย รายที่ 2 : Dispose ID

5) รายละเอียดของของเสียที่ขนส่ง : ☐ ของเสียอันตราย (Hazardous Waste) ☐ ของเสียไม่อันตราย (Non-Hazardous Waste)

ลำดับ No	รายละเอียด Description	รหัสของเสีย : Waste ID.	ภาชนะบรรจุ : Containers	ปริมาณสุทธิ : Quantity	หน่วยน้ำหนัก : Unit Wt / Vol	รายละเอียดเพิ่มเติม Additional Information
1	ของแข็งเหลวจาก Depots (Slop, Sludge)	n/a	Drum	48	8100 kg	
2						

รวมปริมาณของเสียทั้งหมด : Total Quantity ของเหลว Liquid ลิตร/cu.m ของแข็ง : Solid กิโลกรัม/ตัน : Kgs./tons

6) การปฏิบัติที่มีลักษณะพิเศษ และข้อมูลเพิ่มเติม : Special handling Instructions and additional information

7) คำรับรอง : ข้าพเจ้าขอรับรองว่า ได้ส่งมอบของเสียแล้วตามที่ระบุข้างต้น และมีการบรรจุติดป้ายหรือฉลากอย่างเหมาะสมตรงตามข้อกำหนดของกฎหมายทุกประการ :

Generator Certificate : I hereby declare that the contents of this consignment are accurately described and have been packed and labeled and are in proper condition for transport according to regulations.

ลงชื่อ Generator's name ลายเซ็น : Signature วันที่ / เดือน / พ.ศ. : 12/02/22 เวลา : Time 13.00

2. ส่วนของผู้ขนส่งของเสีย : This section must be completed by the Transporter

1) ชื่อผู้ขนส่งรายที่ 1 : Transporter's name : เลขประจำตัวผู้ขนส่ง : Transporter's ID

โทรศัพท์ : Phone : โทรศัพท์ : Fax : กรณีฉุกเฉิน : Emergency :

2) พาหนะที่ใช้ ☐ รถบรรทุก ☐ รถไฟ ☐ เรือ ☐ เครื่องบิน

Vehicle Truck Train Ship Plane

3) เลขทะเบียน 73-5410 ขบ พาหนะ: Vehicle ID

4) คำรับรอง : ข้าพเจ้าขอรับรองว่า ได้รับของเสียแล้วตามที่ระบุข้างต้น และการขนส่งเป็นไปตามข้อกำหนดกฎหมายทุกประการ

Transport Certification : I hereby declare that I have received the type and quantity of waste as described above by the generator and that waste has been transported according to regulations

โดยขนส่งจากจังหวัด : From ไปยังจังหวัด : To ใช้ระยะเวลาประมาณ : Time spending ชม./วัน : Hours/Day

ลงชื่อ Transporter's name ลายเซ็น : Signature วันที่ / เดือน / พ.ศ. : 17 ก.พ. 65 เวลา : Time

5) ชื่อผู้ขนส่งรายที่ 2 : Transporter's name : เลขประจำตัวผู้ขนส่ง : Transporter's ID

โทรศัพท์ : Phone : โทรศัพท์ : Fax : กรณีฉุกเฉิน : Emergency :

6) พาหนะที่ใช้ ☐ รถบรรทุก ☐ รถไฟ ☐ เรือ ☐ เครื่องบิน

Vehicle Truck Train Ship Plane

7) เลขทะเบียน พาหนะ: Vehicle ID

8) คำรับรอง : ข้าพเจ้าขอรับรองว่า ได้รับของเสียแล้วตามที่ระบุข้างต้น และการขนส่งเป็นไปตามข้อกำหนดกฎหมายทุกประการ

Transport Certification : I hereby declare that I have received the type and quantity of waste as described above by the generator and that waste has been transported according to regulations.

โดยขนส่งจากจังหวัด : From ไปยังจังหวัด : To ใช้ระยะเวลาประมาณ : Time spending ชม./วัน : Hours/Day

ลงชื่อ Transporter's name ลายเซ็น : Signature วันที่ / เดือน / พ.ศ. : เวลา : Time

3. ส่วนของผู้ประกอบการสถานที่เก็บรวบรวม บำบัด และกำจัดของเสีย : This section must be completed by TSDFs

1) ชื่อผู้รับกำจัด TSDF's name : DIW-D-066200031

สถานที่กำจัด : TSDF's address เลขประจำตัวผู้กำจัด : TSDF's ID

รวมปริมาณของเสียทั้งหมด : Total quantity ตัน โทรศัพท์ : Phone โทรศัพท์ : Fax กรณีฉุกเฉิน : Emergency

3) คำรับรอง : ข้าพเจ้าขอรับรองว่า ได้รับของเสียแล้วตามที่ระบุข้างต้น : TSDF certificate of arrival : I hereby declare that I have received the reference load.

และสามารถกำจัดของเสียที่รับมานี้ได้ภายในระยะเวลา : Treatment period ☐ วัน: day ☐ เดือน: month ☐ ปี: year นับจากวันที่ได้รับของเสีย: since the day that received waste

ลงชื่อ TSDF's name ลายเซ็น : Signature วันที่ / เดือน / พ.ศ. : เวลา : Time

4) กรณีของเสียไม่ตรงตามที่แจ้ง : Discrepancy Notification

ประเภทของเสีย : Type of waste ปริมาณ: Quantity

การดำเนินการ : Action taken ☐ ส่งคืน: returned ☐ จัดประเภทใหม่ : reclassified/รหัส: Waste ID ☐ รับกำจัด : Accepted เหตุผล : Reason of action

วันส่งคืน : Date returned (วัน/เดือน/ปี: dd/mm/yy) หมายเลขใบกำกับการขนส่งของเสียที่ส่งกลับ : Returned manifest no.

ชื่อผู้ส่งคืน : TSDF's name ลายเซ็นผู้ส่งคืน : TSDF's Signature



บริษัท เชลล์แห่งประเทศไทย จำกัด

124 หมู่ 3 ถนนสายสุราษฎร์-ปากน้ำ ตำบลพวง อำเภอนาทม สุราษฎร์ธานี จังหวัดสุราษฎร์ธานี 84000

ใบซั่งนำหนัก

ทะเบียน	73-5410	เลขที่	02-20226400750
บริษัท			
สินค้า	น้ำมัน		
วันที่กรเข้า	17/02/2565 10:45:57	น้ำหนักเข้า	10100 กก
วันที่กรออก	17/02/2565 12:46:47	น้ำหนักออก	18700 กก
		น้ำหนักสุทธิ	8600 กก
		นน. คงเหลือ	8.600 กก

พนักงานขับรถ

พนักงานชั่ง

ภาคผนวก ง-4

สำเนาเอกสารแจ้งผลการจัดซื้อฉบับเพลิง ปี พ.ศ. 2564



บริษัท เชลล์แห่งประเทศไทย จำกัด The Shell Company of Thailand Limited

10 ถนนสุนทรโกษา คลองเตย กรุงเทพฯ 10110

10 Soonthornkosa Rd. Klongtoey, Bangkok 10110

โทร / Tel +66 (0) 2262 6000 โทรสาร / Fax +66 (0) 2249 8393

www.shell.co.th or www.shell.com

30 สิงหาคม พ.ศ. 2564

เรื่อง ขออนุญาตทำการฝึกซ้อมดับเพลิงและฝึกซ้อมการอพยพหนีไฟ ประจำปี 2564

เรียน สวัสดิการและคุ้มครองแรงงาน จังหวัดสุราษฎร์ธานี

สิ่งที่แนบมาด้วย

- 1.กำหนดแผนการฝึกซ้อมแผนฉุกเฉินและอพยพหนีไฟ ประจำปี 2564 (20 หน้า)
- 2.แผนฉุกเฉินคลังน้ำมันร่วมเชลล์-เอสโซ่ บ้านดอน (108 หน้า)

เนื่องด้วย บริษัทเชลล์แห่งประเทศไทย จำกัด คลังน้ำมันร่วมเชลล์-เอสโซ่ บ้านดอน กำหนดให้มีการฝึกซ้อมแผนฉุกเฉินและอพยพหนีไฟ ประจำปี 2564 ในวันพฤหัสบดีที่ 07 ตุลาคม พ.ศ.2564 ตั้งแต่เวลา 13.00-16.00 น. เป็นต้นไป โดยในการฝึกซ้อมในครั้งนี้ คลังน้ำมันร่วมเชลล์-เอสโซ่ บ้านดอน จะขอทำการฝึกซ้อมแผนภายใน โดยจะไม่มีหน่วยงานของรัฐเข้าร่วม เนื่องจากอยู่ในช่วงของการแพร่ระบาด โควิด 19 อยู่ในขณะนี้ โดยเมื่อสถานการณ์ โควิด 19 ดังกล่าวลดน้อยและกลับเข้าสู่สภาวะปกติแล้ว ทางคลังน้ำมันร่วมเชลล์-เอสโซ่ บ้านดอน จะดำเนินการฝึกซ้อมแผนดังกล่าวเหมือนเดิมที่เคยปฏิบัติมาในครั้งถัดไป

ทางบริษัทฯ จึงเรียนมาเพื่อขออนุญาตทำการฝึกซ้อมแผนฉุกเฉินและอพยพหนีไฟ ประจำปี 2564 เพื่อให้เป็นไปตามที่กฎหมายกำหนด

ขอแสดงความนับถือ

ลงนามแทน บริษัทเชลล์แห่งประเทศไทย จำกัด

(นายพรชัย พงษ์วิเศษ)

ผู้จัดการคลังน้ำมันเชลล์บ้านดอน-สงขลา

คลังน้ำมันร่วมเชลล์-เอสโซ่ สุราษฎร์ธานี

โทรศัพท์ 077-204410,2 โทรสาร 077-224123

ดร.สมชาย งาม
[Signature]
ศุภมาส งาม
30/8/69

ที่ สฎ ๐๐๒๙/๒๕๖๕



สำนักงานสวัสดิการและคุ้มครองแรงงาน
จังหวัดสุราษฎร์ธานี อาคารศูนย์ราชการ
กระทรวงแรงงาน ถนนสุราษฎร์-นาสาร
ตำบลขุนทะเล อำเภอเมือง สฎ. ๘๔๑๐๐

๒ กันยายน ๒๕๖๕

เรื่อง ให้ความเห็นชอบแผนการฝึกซ้อมอพยพหนีไฟ

เรียน กรรมการผู้จัดการบริษัท เซลล์แห่งประเทศไทย จำกัด คลังน้ำมันร่วมเซลล์-เอสโซ่ บ้านดอน

อ้างถึง หนังสือลงวันที่ ๓๐ สิงหาคม ๒๕๖๔

ตามหนังสือที่อ้างถึง บริษัท เซลล์แห่งประเทศไทย จำกัด คลังน้ำมันร่วมเซลล์-เอสโซ่ บ้านดอน ตั้งอยู่เลขที่ ๑๒๔ หมู่ ๓ ถนนสุราษฎร์-ปากน้ำ ตำบลบางกุ้ง อำเภอเมือง จังหวัดสุราษฎร์ธานี ได้ขอความเห็นชอบแผนการฝึกซ้อมอพยพหนีไฟ ประจำปี ๒๕๖๕ ให้กับเจ้าหน้าที่และพนักงาน จำนวน ๒๙ คน ในวันที่ ๗ ตุลาคม ๒๕๖๔ นั้น

สำนักงานสวัสดิการและคุ้มครองแรงงานจังหวัดสุราษฎร์ธานี พิจารณาแผนการฝึกซ้อมดับเพลิง และฝึกซ้อมอพยพหนีไฟดังกล่าวแล้ว เห็นชอบให้ดำเนินการฝึกซ้อมได้ตามความประสงค์ ทั้งนี้ ขอให้จัดทำรายงานผลการฝึกซ้อมให้สำนักงานสวัสดิการและคุ้มครองแรงงานจังหวัดสุราษฎร์ธานีทราบด้วย ภายในสามสิบวันนับแต่วันที่เสร็จสิ้นการฝึกซ้อม

จึงเรียนมาเพื่อทราบ

ขอแสดงความนับถือ

สุจินา ชื่นหวง

(นางสาวสุนิสา ผิวนวล)

สวัสดิการและคุ้มครองแรงงานจังหวัดสุราษฎร์ธานี

กลุ่มงานสวัสดิการและคุ้มครองแรงงานพื้นที่ ๑

โทรศัพท์/โทรสาร ๐-๗๗๓๕-๕๔๑๔-๕

E-Mail : suratthani@labour.mail.go.th

ภาคผนวก ง-5

สำเนาเอกสารรายงานผลการตรวจวัดคุณภาพน้ำให้กรมเจ้าท่า
ระหว่างเดือนมกราคม-มิถุนายน พ.ศ. 2565



บริษัท เชลล์แห่งประเทศไทย จำกัด The Shell Company of Thailand Limited
10 ถนนสุนทรโกษา คลองเตย กรุงเทพฯ 10110
10 Soonthornkosa Rd., Klongtoey, Bangkok 10110
โทร./Tel +66(0)2262 6000 โทรสาร/Fax +66(0) 2249 3700
www.shell.co.th or www.shell.com

ที่รศ 027/2565

14 กุมภาพันธ์ 2565

เรื่อง ขอส่งรายงานผลการติดตามตรวจสอบคุณภาพน้ำทิ้ง คลังน้ำมันเชลล์บ้านดอน

เรียน อธิบดีกรมเจ้าท่า

อ้างถึง ใบอนุญาตให้ใช้ท่าเทียบเรือ เลขที่ คค 0314/สข.309 ลงวันที่ 23 มิถุนายน พ.ศ. 2564

สิ่งที่ส่งมาด้วย รายงานผลการวิเคราะห์คุณภาพน้ำทิ้งของคลังน้ำมันเชลล์บ้านดอน

ประจำเดือน มกราคม 2565 จำนวน 1 ชุด

ตามใบอนุญาตที่อ้างถึง บริษัท เชลล์แห่งประเทศไทย จำกัด ได้รับอนุญาตให้ใช้ท่าเทียบเรือ ขนาดเกินกว่า 500 ตันกรอส ณ บริเวณคลังน้ำมันเชลล์บ้านดอน ตำบลบางกุ้ง อำเภอเมือง จังหวัดสุราษฎร์ธานี โดยมีเงื่อนไขแนบท้ายใบอนุญาต กำหนดให้บริษัทฯ ติดตามตรวจสอบคุณภาพน้ำทิ้งที่ปล่อยออกจากโครงการ ทุกจุด โดยทำการตรวจวัดตามมาตรฐานที่กรมเจ้าท่า กำหนดและรายงานผลให้กรมเจ้าท่าพิจารณาทุกเดือน ความละเอียดแจ้งแล้ว นั้น

บริษัทฯ ขอนำส่งรายงานการติดตามตรวจสอบคุณภาพน้ำทิ้งของคลังน้ำมันเชลล์บ้านดอนตาม เงื่อนไขดังกล่าว ประจำเดือน มกราคม 2565 รายละเอียดตามสิ่งที่ส่งมาด้วย

จึงเรียนมาเพื่อโปรดทราบ

ขอแสดงความนับถือ

ลงนามแทนบริษัท เชลล์แห่งประเทศไทย จำกัด

(นายวีระชาติ ทรัพย์สินชัย)

ผู้ช่วยผู้จัดการฝ่ายกำกับดูแลกิจการ

ฝ่ายกำกับดูแลกิจการ

โทร. 02-262-7130, โทรสาร. 02-262-7416

กรมเจ้าท่า
นางสาววิภาดา เจริญศิลป์
ลายเซ็นผู้รับ.....แล้วพนักงานธุรการ
๓๑ ก.พ. ๒๕๖๕ โทร.๐-๒๖๒๓๓ ๖๓๖๐-๘ ต่อ ๓๔๙ (สารบรรณ)



บริษัท เชลล์แห่งประเทศไทย จำกัด The Shell Company of Thailand Limited

10 ถนนสุนทรโกษา คลองเตย กรุงเทพฯ 10110

10 Soonthornkosa Rd., Klongtoey, Bangkok 10110

โทร./Tel +66(0)2262 6000 โทรสาร/Fax +66(0) 2249 3700

www.shell.co.th or www.shell.com

ที่รศ 034/2565

14 มีนาคม 2565

เรื่อง ขอส่งรายงานผลการติดตามตรวจสอบคุณภาพน้ำทิ้ง คลังน้ำมันเชลล์บ้านดอน

เรียน อธิบดีกรมเจ้าท่า

อ้างถึง ใบอนุญาตให้ใช้ท่าเทียบเรือ เลขที่ คค 0314/สข.309 ลงวันที่ 23 มิถุนายน พ.ศ. 2564

สิ่งที่ส่งมาด้วย รายงานผลการวิเคราะห์คุณภาพน้ำทิ้งของคลังน้ำมันเชลล์บ้านดอน

ประจำเดือน กุมภาพันธ์ 2565 จำนวน 1 ชุด

ตามใบอนุญาตที่อ้างถึง บริษัท เชลล์แห่งประเทศไทย จำกัด ได้รับอนุญาตให้ใช้ท่าเทียบเรือ ขนาดเกินกว่า 500 ตันกรอส ณ บริเวณคลังน้ำมันเชลล์บ้านดอน ตำบลบางกุ้ง อำเภอเมือง จังหวัดสุราษฎร์ธานี โดยมีเงื่อนไขแนบท้ายใบอนุญาต กำหนดให้บริษัทฯ ติดตามตรวจสอบคุณภาพน้ำทิ้งที่ปล่อยออกจากโครงการ ทุกจุด โดยทำการตรวจวัดตามมาตรฐานที่กรมเจ้าท่า กำหนดและรายงานผลให้กรมเจ้าท่าพิจารณาทุกเดือน ความละเอียดแจ้งแล้ว นั้น

บริษัทฯ ขอส่งรายงานการติดตามตรวจสอบคุณภาพน้ำทิ้งของคลังน้ำมันเชลล์บ้านดอนตาม เงื่อนไขดังกล่าว ประจำเดือน กุมภาพันธ์ 2565 รายละเอียดตามสิ่งที่ส่งมาด้วย

จึงเรียนมาเพื่อโปรดทราบ

ขอแสดงความนับถือ

ลงนามแทนบริษัท เชลล์แห่งประเทศไทย จำกัด

(นายวีระชาติ ทรัพย์สินชัย)

ผู้ช่วยผู้จัดการฝ่ายกำกับดูแลกิจการ

ฝ่ายกำกับดูแลกิจการ

โทร. 02-262-7130, โทรสาร. 02-262-7416

กรมเจ้าท่า

ลายเซ็นผู้รับ.....

๑๕ มี.ค. ๒๕๖๕

โทร.๐-๒๒๓๓-๐๓๐๐-๘ ต่อ ๓๔๙ (สารบรรณ)



บริษัท เชลล์แห่งประเทศไทย จำกัด The Shell Company of Thailand Limited

10 ถนนสุนทรโกษา คลองเตย กรุงเทพฯ 10110

10 Soonthornkosa Rd., Klongtoey, Bangkok 10110

โทร./Tel +66(0)2262 6000 โทรสาร/Fax +66(0) 2249 3700

www.shell.co.th or www.shell.com

ที่รศ041/2565

7 เมษายน 2565

เรื่อง ขอส่งรายงานผลการติดตามตรวจสอบคุณภาพน้ำทิ้ง คลังน้ำมันเชลล์บ้านดอน

เรียน อธิบดีกรมเจ้าท่า

อ้างถึง ใบอนุญาตให้ใช้ท่าเทียบเรือ เลขที่ คค 0314/สข.309 ลงวันที่ 23 มิถุนายน พ.ศ. 2564

สิ่งที่ส่งมาด้วย รายงานผลการวิเคราะห์คุณภาพน้ำทิ้งของคลังน้ำมันเชลล์บ้านดอน

ประจำเดือน มีนาคม 2565 จำนวน 1 ชุด

ตามใบอนุญาตที่อ้างถึง บริษัท เชลล์แห่งประเทศไทย จำกัด ได้รับอนุญาตให้ใช้ท่าเทียบเรือ ขนาดเกินกว่า 500 ตันกรอส ณ บริเวณคลังน้ำมันเชลล์บ้านดอน ตำบลบางกุ้ง อำเภอเมือง จังหวัดสุราษฎร์ธานี โดยมีเงื่อนไขแนบท้ายใบอนุญาต กำหนดให้บริษัทฯ ติดตามตรวจสอบคุณภาพน้ำทิ้งที่ปล่อยออกจากโครงการ ทุกจุด โดยทำการตรวจวัดตามมาตรฐานที่กรมเจ้าท่า กำหนดและรายงานผลให้กรมเจ้าท่าพิจารณาทุกเดือน ความละเอียดแจ้งแล้ว นั้น

บริษัทฯ ขอนำส่งรายงานการติดตามตรวจสอบคุณภาพน้ำทิ้งของคลังน้ำมันเชลล์บ้านดอนตาม เงื่อนไขดังกล่าว ประจำเดือน มีนาคม 2565 รายละเอียดตามสิ่งที่ส่งมาด้วย

จึงเรียนมาเพื่อโปรดทราบ

ขอแสดงความนับถือ

ลงนามแทนบริษัท เชลล์แห่งประเทศไทย จำกัด

(นายวีระชาติ ทรัพย์สินชัย)

ผู้ช่วยผู้จัดการฝ่ายกำกับดูแลกิจการ

ฝ่ายกำกับดูแลกิจการ

โทร. 02-262-7130, โทรสาร. 02-262-7416

อธิบดี

- ๗ เม.ย. ๒๕๖๕



บริษัท เชลล์แห่งประเทศไทย จำกัด The Shell Company of Thailand Limited

10 ถนนสุนทรโกษา คลองเตย กรุงเทพฯ 10110

10 Soonthornkosa Rd., Klongtoey, Bangkok 10110

โทร./Tel +66(0)2262 6000 โทรสาร/Fax +66(0) 2249 3700

www.shell.co.th or www.shell.com

ที่รศ058/2565

17 พฤษภาคม 2565

เรื่อง ขอส่งรายงานผลการติดตามตรวจสอบคุณภาพน้ำทิ้ง คลังน้ำมันเชลล์บ้านดอน

เรียน อธิบดีกรมเจ้าท่า

อ้างถึง ใบอนุญาตให้ใช้ท่าเทียบเรือ เลขที่ คค 0314/สข.309 ลงวันที่ 23 มิถุนายน พ.ศ. 2564

สิ่งที่ส่งมาด้วย รายงานผลการวิเคราะห์คุณภาพน้ำทิ้งของคลังน้ำมันเชลล์บ้านดอน

ประจำเดือน เมษายน 2565 จำนวน 1 ชุด

ตามใบอนุญาตที่อ้างถึง บริษัท เชลล์แห่งประเทศไทย จำกัด ได้รับอนุญาตให้ใช้ท่าเทียบเรือ ขนาดเกินกว่า 500 ตันกรอส ณ บริเวณคลังน้ำมันเชลล์บ้านดอน ตำบลบางกุ้ง อำเภอเมือง จังหวัดสุราษฎร์ธานี โดยมีเงื่อนไขแนบท้ายใบอนุญาต กำหนดให้บริษัทฯ ติดตามตรวจสอบคุณภาพน้ำทิ้งที่ปล่อยออกจากโครงการ ทุกจุด โดยทำการตรวจวัดตามมาตรฐานที่กรมเจ้าท่า กำหนดและรายงานผลให้กรมเจ้าท่าพิจารณาทุกเดือน ความละเอียดแจ้งแล้ว นั้น

บริษัทฯ ขอส่งรายงานการติดตามตรวจสอบคุณภาพน้ำทิ้งของคลังน้ำมันเชลล์บ้านดอนตาม เงื่อนไขดังกล่าว ประจำเดือน เมษายน 2565 รายละเอียดตามสิ่งที่ส่งมาด้วย

จึงเรียนมาเพื่อโปรดทราบ

ขอแสดงความนับถือ

ลงนามแทนบริษัท เชลล์แห่งประเทศไทย จำกัด

(นายวีระชาติ ทรัพย์สินชัย)

ผู้ช่วยผู้จัดการฝ่ายกำกับดูแลกิจการ

ฝ่ายกำกับดูแลกิจการ

โทร. 02-262-7130, โทรสาร. 02-262-7416

๑๗ พ.ค. ๒๕๖๕

กรมเจ้าท่า
ลายเซ็นผู้รับ.....

โทร.๐-๒๒๓๓-๐๓๐๐-๘ ต่อ ๓๔๙ (สารบรรณ)



บริษัท เชลล์แห่งประเทศไทย จำกัด The Shell Company of Thailand Limited

10 ถนนสุนทรโกษา คลองเตย กรุงเทพฯ 10110

10 Soonthornkosa Rd., Klongtoey, Bangkok 10110

โทร./Tel +66(0)2262 6000 โทรสาร/Fax +66(0) 2249 3700

www.shell.co.th or www.shell.com

ที่รศ067/2565

13 มิถุนายน 2565

เรื่อง ขอส่งรายงานผลการติดตามตรวจสอบคุณภาพน้ำทิ้ง คลังน้ำมันเชลล์บ้านดอน

เรียน อธิบดีกรมเจ้าท่า

อ้างถึง ใบอนุญาตให้ใช้ทำเทียบเรือ เลขที่ คค 0314/สข.309 ลงวันที่ 23 มิถุนายน พ.ศ. 2564

สิ่งที่ส่งมาด้วย รายงานผลการวิเคราะห์คุณภาพน้ำทิ้งของคลังน้ำมันเชลล์บ้านดอน

ประจำเดือน พฤษภาคม 2565 จำนวน 1 ชุด

ตามใบอนุญาตที่อ้างถึง บริษัท เชลล์แห่งประเทศไทย จำกัด ได้รับอนุญาตให้ใช้ทำเทียบเรือ ขนาดเกินกว่า 500 ตันกรอส ณ บริเวณคลังน้ำมันเชลล์บ้านดอน ตำบลบางกุ้ง อำเภอเมือง จังหวัดสุราษฎร์ธานี โดยมีเงื่อนไขแนบท้ายใบอนุญาต กำหนดให้บริษัทฯ ติดตามตรวจสอบคุณภาพน้ำทิ้งที่ปล่อยออกจากโครงการ ทุกจุด โดยทำการตรวจวัดตามมาตรฐานที่กรมเจ้าท่า กำหนดและรายงานผลให้กรมเจ้าท่าพิจารณาทุกเดือน ความละเอียดแจ้งแล้ว นั้น

บริษัทฯ ขอนำส่งรายงานการติดตามตรวจสอบคุณภาพน้ำทิ้งของคลังน้ำมันเชลล์บ้านดอนตาม เงื่อนไขดังกล่าว ประจำเดือน พฤษภาคม 2565 รายละเอียดตามสิ่งที่ส่งมาด้วย

จึงเรียนมาเพื่อโปรดทราบ

ขอแสดงความนับถือ

ลงนามแทนบริษัท เชลล์แห่งประเทศไทย จำกัด

(นายวีระชาติ ทรัพย์สินชัย)

ผู้ช่วยผู้จัดการฝ่ายกำกับดูแลกิจการ

ฝ่ายกำกับดูแลกิจการ

โทร. 02-262-7130, โทรสาร. 02-262-7416

กรมเจ้าท่า

ลายเซ็นผู้รับ.....

โทร. ๐-๒๒๓๓-๐๓๐๐-๘ ต่อ ๓๔๙ (สารบรรณ)

๑๕ มิ.ย. ๒๕๖๕

ภาคผนวก ง-6

สำเนาเอกสารชำระค่าตอบแทนปลูกสร้างสิ่งล่วงล้ำลำน้ำ



ใบเสร็จรับเงิน

เลขที่ RCPT-01050/65

วันที่ 23 ธันวาคม 2564

เทศบาลนครสุราษฎร์ธานี

ได้รับเงินจาก บริษัท เซลล์แห่งประเทศไทย จำกัด (คำตอบแทนล่วงหน้าสำน้ำ ประจำปี 2565)

ลำดับ	รายการ	รหัสบัญชี	จำนวนเงิน (บาท)	หมายเหตุ
1	รายได้เบ็ดเตล็ดอื่น ๆ - รายได้เบ็ดเตล็ดอื่น ๆ	4401100199.001	1,530.00	
รวมเงิน			1,530.00	

ตัวอักษร (หนึ่งพันห้าร้อยสามสิบบาทถ้วน)

ไว้เป็นการถูกต้องแล้ว



ลงชื่อ

ผู้รับเงิน

(นางสาวศิริญา พิธีการ)

เจ้าหน้าที่งานธุรการชำนาญงาน

ภาคผนวก ง-7

สำเนาใบอนุญาตให้ประกอบกิจการท่าเรือเดินทะเล



หนังสือรับรองเลขที่ 17/2561
Statement Number

หนังสือรับรองการปฏิบัติของท่าเรือเพื่อการรักษาความปลอดภัย
STATEMENT OF COMPLIANCE OF A PORT FACILITY

ออกภายใต้บทบัญญัติของภาค ข ของ

Issued under the provisions of part B of the

ประมวลข้อบังคับว่าด้วยการรักษาความปลอดภัยของเรือและท่าเรือระหว่างประเทศ
International Code for the Security of Ships and Port Facilities (ISPS CODE),

ตามคู่มือการรักษาความปลอดภัยสำหรับท่าเรือ แนบท้ายประกาศกระทรวงคมนาคม (ฉบับที่ ๒) ลงวันที่ ๖ มกราคม พ.ศ. ๒๕๔๘
Port Facility Security guidelines attached to the Notification of the Ministry of Transport No.2 dated 6th January B.E. 2548 (2005)

ตามข้อ ๓ (๙) แห่งประกาศของคณะปฏิวัติ ฉบับที่ ๕๘ ลงวันที่ ๒๖ มกราคม พ.ศ. ๒๕๑๕

And the provision 3(9) of the Announcement of the Revolutionary Party No.58 dated 26th January B.E. 2515 (1972)

ภายใต้อำนาจรัฐบาลแห่งราชอาณาจักรไทย

Under the authority of the Government of the Kingdom of Thailand

โดยกรมเจ้าท่า

By the Marine Department

ชื่อท่าเรือ / Name of the port facility: SHELL BANDON TERMINAL

ที่อยู่ของท่าเรือ / Address of the port facility 124, Moo 3, Surat-Paknam Road, Bangkung, Muang, Suratthani 84000

หนังสือรับรองการปฏิบัติฉบับนี้ ออกให้เพื่อรับรองว่าท่าเรือแห่งนี้ได้รับการตรวจสอบแล้วว่าได้ปฏิบัติตามบทที่ ๑๑-๒ และภาค ก
THIS IS TO CERTIFY that the compliance of this port facility with the provisions of Chapter XI-2 and part A
ของประมวลข้อบังคับว่าด้วยการรักษาความปลอดภัยของเรือและท่าเรือระหว่างประเทศ (ISPS Code) และ
of the International Code for the Security of Ships and of Port Facilities (ISPS Code) has been verified and
ท่าเรือแห่งนี้ได้ปฏิบัติตามแผนรักษาความปลอดภัยของท่าเรือที่ได้รับอนุมัติแล้ว
that this port facility operates in accordance with the approved port facility security plan.

แผนนี้ได้รับอนุมัติสำหรับ:

This plan has been approved for the following types of ship:

Oil tanker	

หนังสือรับรองการปฏิบัติ ฉบับนี้ใช้ได้ถึงวันที่
This Statement of Compliance is valid until

14th May, 2023

ภายใต้เงื่อนไขการตรวจสอบตามที่ระบุไว้ด้านหลัง
subject to verifications (as indicated overleaf)

ออกให้ที่ / Issued at Marine Safety and Environment Bureau, Marine Department ณ วันที่ / Date of issue 15th May, 2018



(Mr. Vichien Paemanukornrak)

Chief of Navigation Supervision Division

Acting Director of Marine Safety and Environment Bureau

รับมอบอำนาจจากอธิบดีกรมเจ้าท่า

Authorized by Director General

